

安徽省人力资源和社会保障厅

关于第46届世界技能大赛安徽省选拔赛 有关事项的通知

各市及广德市、宿松县人力资源社会保障局，各有关单位：

为备战第46届世界技能大赛，选拔优秀选手，按照省人力资源社会保障厅、省教育厅《关于举办第八届全省职业技能大赛暨第46届世界技能大赛安徽省选拔赛的通知》（皖人社秘〔2019〕143号）要求，定于2019年10月中下旬举办第46届世界技能大赛安徽省选拔赛（以下简称大赛）。现就有关事项通知如下：

一、竞赛项目

大赛共设56个项目。其中，报名选手在3人（组）及以上的竞赛项目为正式比赛项目（45个），将按照规定进行排名并给予获奖人员奖励；报名选手不足3人（组）的竞赛项目作为展示项目（11个）同期举办，不进行排名和颁奖。详见附件1。

二、赛事安排

（一）赛务事项安排

大赛定于10月中下旬在合肥、阜阳、芜湖、黄山四个赛区分两批举办。其中，合肥、黄山赛区竞赛定于2019年10月17日至

20日举办，阜阳、芜湖赛区竞赛定于2019年10月25日至30日举办。各赛区具体安排见附件2至附件5。

（二）集训工作安排

根据各项目报名人数和集训工作部署，结合我省优势，确定第46届世界技能大赛安徽省集训队选手名额（附件6）。其中，正式比赛项目根据大赛成绩，从高到低排名确定入围安徽省集训队选手；展示项目全部报名选手自动成为安徽省集训队选手。根据人社部分配我省参加全国选拔赛各项目的名额，安徽省集训队选手将有机会通过集训选拔，代表我省参加第46届世界技能大赛全国选拔赛。

三、其他事项

（一）各代表队要加大重视，认真做好参赛有关人员赛前训练、技术指导和安全教育工作。大赛期间，各参赛有关人员须自行购买意外伤害保险。

（二）大赛不收取参赛费。各代表队选手、裁判员、领队比赛时用餐由赛区负责，其余用餐自理；住宿由赛区统一安排，费用自理；规定时间内往返酒店和赛场之间的市内交通由赛区负责，其余交通出行自理。其他参赛产生的费用均由各代表队自行承担。

（三）各代表队指导教师及其他人员食宿、交通自行安排，费用自理。

（四）各代表队领队负责本队日常管理和联络工作。为方便工作，请各领队、联络员按照赛区规定要求加入各赛区领队工作群，有关大赛后勤保障等工作信息将通过该群发布。

四、联系人及联系方式

(一) 大赛组委会办公室

1. 省职业技能鉴定中心

联系人：王冬梅、徐支艳

联系电话：(0551) 62623670、18226605673、13855128527

2. 省人力资源社会保障厅职业能力建设处

联系人：陈德宝

联系电话：(0551) 62673947、18009698046

(二) 各赛区组委会

详见附件 2 至附件 5。

- 附件：1. 第 46 届世界技能大赛安徽省选拔赛竞赛项目安排
2. 第 46 届世界技能大赛安徽省选拔赛合肥赛区组织工作方案
3. 第 46 届世界技能大赛安徽省选拔赛黄山赛区组织工作方案
4. 第 46 届世界技能大赛安徽省选拔赛阜阳赛区组织工作方案
5. 第 46 届世界技能大赛安徽省选拔赛芜湖赛区组织工作方案
6. 第 46 届世界技能大赛安徽省集训队选手名额

第 46 届世界技能大赛安徽省选拔赛组委会
(安徽省人力资源和社会保障厅代章)

2019 年 9 月 30 日

附件 1

第 46 届世界技能大赛安徽省选拔赛 竞赛项目安排

一、正式比赛项目（45 个）

赛区	竞赛领域	序号	竞赛项目
合肥 (9 个)	创意艺术与时尚	1	时装技术
		2	平面设计技术
		3	商品展示技术
		4	3D 数字游戏艺术
	社会与个人服务	5	烘焙
		6	美容
		7	糖艺/西点制作
		8	烹饪
		9	健康和社会照护
阜阳 (11 个)	信息与通信技术	10	信息网络布线
		11	网络系统管理
		12	商务软件解决方案
		13	网站设计与开发
		14	云计算
		15	网络安全
	运输与物流	16	车身修理
		17	汽车技术
		18	汽车喷漆
		19	重型车辆维修
		20	货运代理

芜湖 (16个)	制造与工程技术	21	数控铣
		22	数控车
		23	电子技术
		24	工业控制
		25	工业机械装调
		26	制造团队挑战赛
		27	CAD 机械设计
		28	机电一体化
		29	移动机器人
		30	塑料模具工程
		31	焊接
		32	化学实验室技术
	运输与物流	33	飞机维修
	结构与建筑技术	34	电气装置
		35	管道与制暖
		36	制冷与空调
黄山 (9个)	结构与建筑技术	37	砌筑
		38	园艺
		39	抹灰与隔墙系统
		40	瓷砖贴面
		41	建筑石雕
		42	油漆与装饰
	创意艺术与时尚	43	花艺
	社会与个人服务	44	餐厅服务
		45	酒店接待

二、展示项目（11个）

赛区	竞赛领域	序号	竞赛项目
合肥 (2个)	艺术创意与时尚	1	珠宝加工
	社会与个人服务	2	美发
阜阳 (1个)	信息与通信技术	3	印刷媒体技术
芜湖 (4个)	制造与工程技术	4	建筑金属构造
		5	综合机械与自动化
		6	原型制作
		7	水处理技术
黄山 (4个)	结构与建筑技术	8	家具制作
		9	木工
		10	精细木工
		11	混凝土建筑

第 46 届世界技能大赛安徽省选拔赛 合肥赛区组织工作方案

根据省人力资源和社会保障厅、省教育厅《关于举办第八届全省职业技能大赛暨第 46 届世界技能大赛安徽省选拔赛的通知》（皖人社秘〔2019〕143 号）要求，合肥市人力资源和社会保障局牵头承担第 46 届世界技能大赛安徽省选拔赛时装技术等 11 个项目比赛。为做好合肥赛区竞赛组织工作，特制订本方案。

一、赛区组织机构

（一）合肥赛区组委会领导机构

第 46 届世界技能大赛安徽省选拔赛合肥赛区组委会（以下简称合肥赛区组委会）由合肥市人力资源和社会保障局牵头成立，负责本赛区组织领导、整体策划、统筹协调和综合管理（名单见附件）。

（二）合肥赛区组委会实施机构

合肥赛区组委会下设组委会办公室、技术支持组、技术专家组（裁判组）、监督仲裁组、后勤保障组、新闻宣传组等。

1. 组委会办公室

组委会办公室设在局职业能力建设处。负责承担赛区各项目竞赛的日常综合管理、组织协调、工作推进、经费保障和宣传等工作；组织实施大赛开幕式、撰写各类文字材料（宣传稿、赛务

手册等), 统一协调、指挥处理本赛区各项具体赛务工作和各类突发事件, 并负责与大赛组委会办公室的工作对接。

2. 技术专家组 (裁判组)

聘请国内世赛专家担任专家组长 (裁判长); 各项目裁判组由裁判长依据相关规定负责组建。

技术专家组 (裁判组) 负责竞赛命题和技术文件制定, 指导技术支持组做好赛前技术准备工作, 承担竞赛各环节的技术工作, 同时负责各项目竞赛的执裁工作。裁判组接受合肥赛区组委会的领导, 同时接受大赛组委会技术工作组的业务指导。

3. 技术支持组

负责本赛区各竞赛项目技术支持及赛务保障等方面的具体协调、管理与实施工作。负责与大赛组委会技术工作组和技术专家组 (裁判组) 的工作对接, 在技术专家组指导下做好各项目的赛前技术准备、配合完成竞赛各环节的技术工作。每个竞赛项目至少配备 1 名具有本项目专业知识和技能的人员, 负责具体对接本项目技术工作。

4. 监督仲裁组

负责对赛区各项目竞赛环节, 特别是对裁判人员执裁工作进行监督。按照规定程序, 负责接受并仲裁各代表队的书面申诉, 处理赛区违背公平公正原则的行为, 记录违规处理及仲裁结果, 报大赛组委会备案。

5. 后勤保障组

负责竞赛期间各代表队及相关人员的食宿、交通等与竞赛相

关的后勤保障工作。

6. 新闻宣传组

负责协调联系相关新闻媒体，组织开展竞赛宣传、影像及报道等工作。

二、日程安排

合肥赛区竞赛时间定于2019年10月17日至20日。

(一) 美容、美发、健康和社会照护项目：10月18日领队、选手、裁判报到；10月19日进行技术和赛务准备，选手、裁判熟悉赛场；10月20日正式比赛。

(二) 其他竞赛项目：10月17日领队、选手、裁判报到；10月18日进行技术和赛务准备，选手、裁判熟悉赛场；10月19至20日开幕式和正式比赛。

以上日程如有变化，各赛点将通过微信群公布具体时间。

三、赛点安排

合肥赛区共设11个竞赛项目，分3个赛点举办，其中开幕式设在安徽新华技工学校。

(一) 安徽新华技工学校

1. 竞赛项目：时装技术、平面设计技术、商品展示技术、3D数字游戏艺术、珠宝加工。

2. 赛点地址：合肥市新站区文忠路与学林路交口东150米。

3. 配套酒店：明月东一国际大酒店（安徽省合肥市瑶海区包公大道58号）。

4. 赛点联系人：金 鲍，13955138415。

(二) 安徽新东方烹饪技工学校

1. 竞赛项目：糖艺/西点制作、烘焙、烹饪。
2. 赛点地址：合肥市新站区相山路与学林路交叉口西 500 米。
3. 配套酒店：河海商务酒店（合肥市新站区文忠路与育秀路交口）。
4. 赛点联系人：王 聪，15656956161。

(三) 合肥工贸高级技工学校

1. 竞赛项目：健康和社会照护、美容、美发。
2. 赛点地址：合肥市经开区蓬莱路与汤口路交口。
3. 配套酒店：合肥丰大国际大酒店（合肥市经开区繁华大道 10555 号）。
4. 赛点联系人：贺明明，13866755386。

四、其他

竞赛期间，各代表队选手、裁判员、领队，大赛组委会、合肥赛区组委会及赛务人员赛场内用餐、规定时间内往返酒店和赛场之间的市内交通由各赛点负责，其余用餐及交通出行自理；住宿由各赛点统一安排，费用自理；各项目裁判长食宿、交通由各赛点统一安排。

附件：1. 第 46 届世界技能大赛安徽省选拔赛合肥赛区组委会名单

2. 合肥赛区领队工作微信群二维码

附件 2.1

第 46 届世界技能大赛安徽省选拔赛 合肥赛区组委会名单

一、主任:

吴松保 合肥市委组织部副部长、市人社局党组书记、局长

二、副主任:

陶成 合肥市人社局党组成员、副局长

三、委员:

束志伟 合肥市人社局职业能力建设处处长

朱弋清 合肥市职业技能鉴定指导中心主任

刘永俊 合肥市人社局副调研员、机关纪委负责人

范家生 合肥市人社局工会主席、宣教室负责人

李良 合肥市人社局职业能力建设处副处长

束凯钧 安徽新华技工学校校长

朱道付 安徽新东方烹饪技工学校校长

朱邦荣 合肥工贸高级技工学校校长

四、组委会办公室

主任: 束志伟 (兼)

副主任: 李良 (兼)

成 员： 程 明 安徽新东方烹饪技工学校副校长
杨秀贵 安徽新华技工学校校长助理
贺明明 合肥工贸高级技工学校副校长

五、技术专家组（裁判组）

每个项目设一名裁判长和若干名裁判员，聘请国家级世赛专家担任裁判长，裁判员由赛区或各代表队推荐专家担任。

六、技术支持组

组 长： 朱弋清（兼）
副组长： 赵楠楠 合肥市人社局职业能力建设处主任科员
成 员： 童乃峥 合肥市人社局职业能力建设处工作人员
王 聪 安徽新东方烹饪技工学校主任
金 鲍 安徽新华技工学校主任
王 菊 合肥工贸高级技工学校主任

七、监督仲裁组

组 长： 束志伟（兼）
副组长： 刘永俊（兼）
成 员： 王海燕 合肥市人社局职业能力建设处工作人员
各竞赛项目裁判长

八、后勤保障组

组 长： 李 良（兼）
副组长： 王 虎 合肥市人社局职业能力建设处工作人员

王 聪 （兼）

金 鲍 （兼）

王 菊 （兼）

组 员： 各赛点指定食宿、交通具体负责人

九、新闻宣传组

组 长： 范家生 （兼）

副组长： 程 苏 合肥市人社局职业能力建设处科员

组 员： 每个赛点指定一名新闻宣传报道员

附件 2.2

合肥赛区领队工作微信群二维码



46届世赛合肥赛区领队工作
群



该二维码7天内(10月15日前)有效, 重新进入将更新

注: 仅限大赛组委会、合肥赛区组委会和各代表队领队、联络员加入。

第 46 届世界技能大赛安徽省选拔赛 黄山赛区组织工作方案

根据省人力资源和社会保障厅、省教育厅《关于举办第八届全省职业技能大赛暨第 46 届世界技能大赛安徽省选拔赛的通知》（皖人社秘〔2019〕143 号）要求，黄山市人力资源和社会保障局牵头承担第 46 届世界技能大赛安徽省选拔赛砌筑等 13 个项目比赛。为做好黄山赛区竞赛组织工作，特制定本方案。

一、组织机构

（一）黄山赛区组委会领导机构及成员

在大赛组委会的领导下，黄山市人力资源和社会保障局牵头成立第 46 届世界技能大赛安徽省选拔赛黄山赛区组委会（以下简称黄山赛区组委会），负责第 46 届世界技能大赛安徽省选拔赛黄山赛区竞赛项目的组织实施工作

组 长：陈立青 中共黄山市委组织部副部长、黄山市人力资源
资源社会保障局局长

副组长：范 琪 黄山市人力资源社会保障局副局长

成 员：周京辉 黄山市人力资源社会保障局副调研员、职业
能力建设科科长

洪晓波 黄山市人力资源社会保障局办公室主任

赵昌恒 安徽润一生态建设有限公司经理

方巧娟 黄山裁云雕刻文化有限公司经理

(二) 黄山赛区组委会实施机构

1. 办公室

主任：范琪（兼）

副主任：周京辉（兼）

成员：黄妮、凌春乐、高山、高长宝、方华英

2. 竞赛技术组

组长：范琪（兼）

副组长：周京辉（兼）

成员：赵昌恒、胡明进、方巧娟、黄妮

根据黄山赛区组委会统一安排，负责本赛区各竞赛项目技术支持及赛务保障等方面的具体协调、管理与实施工作，负责与大赛组委会技术工作组和技术专家组（裁判组）的工作对接，在技术专家组指导下做好各项目的赛前技术准备、配合完成竞赛各环节的技术工作。同时，每个竞赛项目明确 1 名具有本项目专业知识和技能，对本项目所涉及的设施设备有充分了解的人员，作为技术负责人，负责具体对接本项目技术工作。统一组织实施本赛区开赛仪式，统一制作相关证件及参赛指南等。

3. 技术专家组（裁判组）

聘请第 44、第 45 届世界技能大赛中国技术指导专家组组长或专家组成员担任专家组长（裁判长）；各项目裁判组由裁判长依

据相关规定负责组建。

负责指导技术支持组做好赛前技术准备工作，承担竞赛各环节的技术工作，同时负责各项目竞赛的裁判工作。赛前各项技术准备工作，由专家组长（裁判长）牵头指导竞赛技术组落实。竞赛期间各项技术工作和执裁工作，由专家组长（裁判长）带领全体裁判员完成，竞赛技术组按照要求配合。裁判组接受黄山赛区组委会的领导，同时接受大赛组委会技术工作组的业务指导。

4. 监督仲裁工作组

组 长：范 琪（兼）

副组长：周京辉（兼）

成 员：王高生 黄山市人力资源和社会保障局纪检人员
黄 妮、裁判组各项目裁判长。

负责接受并仲裁各代表队的书面申诉，处理赛区违背公平公正原则的行为，记录违规处理及仲裁结果，报大赛组委会监督仲裁组备案。

5. 后勤保障组

组 长：范 琪（兼）

副组长：洪晓波（兼）

成 员：王春芳 黄山市人力资源和社会保障局办公室副主任
凌春乐、朱纪乐、江丽英、汪姝颖、叶小红

6. 新闻宣传组

组 长：范 琪（兼）

副组长：洪晓波（兼）

成 员：高长宝、方华英、李亮

7. 志愿服务组

组 长：洪晓波（兼）

负责招募并组建志愿者队伍，组织志愿者在竞赛期间提供各项服务。

8. 医疗救护组

组 长：朱 勇（黄山学院医院院长）

成 员：潘丽君

负责竞赛期间医疗救护及突发疾病的应急处理工作。

9. 安全保卫组

组 长：洪晓波（兼）

成 员：曹田中、胡超、章红义、石沿进、孙伯利、叶四进

10. 统分组

组 长：黄 妮

成 员：李 亮、郭娜娜、周梦颖、王美玲、杨倩、陈婷

负责竞赛期间统分、成绩录入等工作。

二、赛事安排

（一）日程安排

黄山赛区竞赛时间定于2019年10月17日至21日。其中，10月17日为专家组长及裁判员报到，10月17日上午各代表领队、参赛选手报到，进行技术和赛务准备；18日进行裁判员、领队、

选手集中培训、熟悉场地以及检查工具设备；10月19日至20日举行开赛仪式及正式比赛，公布成绩；21日返程。

（二）赛点安排

根据大赛组委会要求，结合实际情况，黄山赛区13个竞赛项目安排在安徽润一雾云间生态庄园和黄山学院方思楼（酒店接待、餐厅服务）两个赛点举行，由安徽润一生态建设有限公司负责具体实施工作。

三、其他

（一）选手、裁判员、领队食宿交通安排

竞赛期间，各代表队选手、裁判员、领队赛场内用餐由赛区负责，其余用餐自理；住宿由赛区统一安排，费用自理；规定时间内往返酒店和赛场之间的市内交通由赛区负责，其余交通出行自理。

（二）其他人员食宿交通安排

1. 裁判长食宿、交通由赛区统一安排，费用由赛区承担。
2. 大赛组委会、赛区组委会及赛务人员赛场内用餐由赛区负责，其余用餐自理；住宿由赛区统一安排，费用自理；规定时间内往返酒店和赛场之间的市内交通由赛区负责，其余交通出行自理。

（三）住宿及报到地点

1. 裁判长、裁判员、领队：黄山润一生态园（黄山市休宁县东临溪镇，18705592075）

2. 选手：黄山柏丽度假酒店（黄山市屯溪区徽州大道11号，0559-2591967）

（四）联系方式

1. 承办单位

黄山市人力资源和社会保障局

联系人：黄妮、凌春乐

电话/传真：（0559）2355315、18356915878、13955955481

2. 黄山赛区工作人员

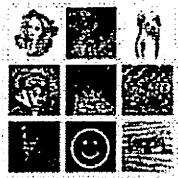
曹田中（住宿交通），13965538642

戚天志（餐饮服务），13955970538

赵昌恒（赛务协调），13705591533

黄海燕（赛区联络员），13956269979

3. 黄山赛区领队工作微信群二维码（仅限大赛组委会、黄山赛区组委会和各代表队领队、联络员加入）



黄山赛区领队群



该二维码7天内(10月15日前)有效，重新进入将更新

附件 4

第 46 届世界技能大赛安徽省选拔赛 阜阳赛区组织工作方案

根据省人力资源和社会保障厅、省教育厅《关于举办第八届全省职业技能大赛暨第 46 届世界技能大赛安徽省选拔赛的通知》（皖人社秘〔2019〕143 号）要求，阜阳市人力资源和社会保障局牵头承担第 46 届世界技能大赛安徽省选拔赛信息网络布线等 12 个项目比赛。为做好阜阳赛区竞赛组织工作，特制订本方案。

一、组织机构

（一）阜阳赛区组委会领导机构

组 长：桂 超 阜阳市人力资源和社会保障局局长、阜阳技师学院院长

副组长：张 琴 阜阳市人力资源和社会保障局副调研员

靳柯娟 阜阳技师学院副院长

成 员：王卫峰 阜阳市人力资源和社会保障局办公室主任

陶平兴 阜阳市人力资源和社会保障局职建科负责人

赵 宇 阜阳市职业技能鉴定指导中心主任

祁 林 阜阳技师学院实训中心主任

(二) 阜阳赛区组委会所属办事机构

1. 办公室

主任：张 琴（兼）

副主任：陶平兴（兼）、赵 宇（兼）、祁 林（兼）

成 员：门玉峰、宋 涛、张 硕、徐大苗、李雪雅

负责承担阜阳赛区各项目竞赛的日常综合管理、组织协调、工作推进和经费保障等工作，统一协调、指挥处理本赛区各项具体赛务工作和各类突发事件，并负责与大赛组委会办公室的工作对接，对本赛区全部参赛选手成绩进行汇总审核并报大赛组委会技术工作组。

2. 技术专家组（裁判组）

聘请国内世赛专家担任专家组长（裁判长）；各项目裁判组由裁判长依据相关规定负责组建。

负责指导技术支持组做好赛前技术准备工作，承担竞赛各环节的技术工作，同时负责各项目竞赛的裁判工作。赛前各项技术准备工作，由专家组长（裁判长）牵头指导技术支持组落实。竞赛期间各项技术工作和执裁工作，由专家组长（裁判长）带领全体裁判员完成，技术支持组按照要求配合。裁判组接受阜阳赛区组委会的领导，同时接受大赛组委会技术工作组的业务指导。

3. 技术支持组

组 长：靳柯娟（兼）

副组长：吴 静 阜阳技师学院副院长

陈 伟 阜阳技师学院副院长

成 员：靳咏梅、李 森、吴修庆、宋荣荣、都 标、王俊涛、程 飞、黄 勤、孙文祥、胡正权、陈 林、张毓福、施 辰

根据阜阳赛区组委会统一安排，负责本赛区各竞赛项目技术支持及赛务保障等方面的具体协调、管理与实施工作，负责与大赛组委会技术工作组和技术专家组（裁判组）的工作对接，在技术专家组指导下做好各项目的赛前技术准备、配合完成竞赛各环节的技术工作，统一组织实施本赛区开赛仪式，统一制作相关证件及参赛指南等。每个竞赛项目技术负责人，负责具体对接本项目技术工作。

4. 监督组

组 长：张 超 阜阳市人力资源社会保障局党组成员

副组长：齐 雷 阜阳市人力资源社会保障局职业能力建设
科副科长

成 员：牛军华、许登辉、江 冰

在不影响竞赛工作正常进行的前提下，负责对赛区各项目竞赛环节，特别是对裁判人员执裁工作进行监督。

5. 仲裁组

组 长：张 雷 阜阳市纪委监委驻市委组织部纪检监察组
组长

副组长：岳永刚 阜阳技师学院纪委书记

朱小全 阜阳市人力资源社会保障局机关纪委书记

成 员：张 伟、高 杨

负责接受并仲裁各代表队的书面申诉，处理赛区违背公平公正原则的行为，记录违规处理及仲裁结果，报大赛组委会监督仲裁组备案。

6. 后勤保障组

组 长：王亚春 阜阳市人力资源社会保障局副调研员

副组长：陶平兴 （兼）

赵苗苗 阜阳技师学院总务处主任

成 员：胡 炜、高 山、门玉峰（兼）、孙煜辉、丁 璇、杨培建、王 岩、宋巨林、于海涛、食品安全检验人员若干

负责竞赛期间各代表队及相关人员的食宿、交通、会务等与竞赛相关的后勤保障工作。

7. 新闻宣传组

组 长：贾长青 阜阳市人力资源社会保障局副局长

副组长：陈晓东 阜阳市人力资源社会保障局就业科副主任科员

宋 丹 阜阳技师学院办公室主任

成 员：张小青、李晓冬、沈平平

负责配合做好省市媒体的协调联系和日常宣传报道工作。

8. 志愿服务组

组 长：董晓红 阜阳市人力资源社会保障局副局长

副组长：姚 远 阜阳技师学院团委委员

成 员：李中奎、王丽红

负责招募并组建志愿者队伍，组织志愿者在竞赛期间提供各

项服务。

9. 医疗救护组

组 长：王小玲 阜阳市人力资源和社会保障局调研员

副组长：王卫峰 阜阳市人力资源和社会保障局办公室主任

成 员：张灿荣、唐 奇、医务人员若干

负责竞赛期间医疗救护及突发疾病的应急处理工作。

10. 安全保卫组

组 长：余 刚 阜阳市人力资源和社会保障局副调研员

副组长：于淮林 保卫科科长

成 员：孙亚军、黄 斌、尤继刚、唐海春

负责竞赛期间安全保卫、消防、供电及应急事项协调处理。

11. 接待观摩组

组 长：吴浩山 阜阳市人力资源和社会保障局副调研员

副组长：王卫峰（兼）、陶平兴（兼）

成 员：胡 炜（兼）、杜中华

负责大赛组委会有关领导及各代表队领队人员的接待安排、陪同观摩和后勤保障工作。

二、赛事安排

（一）日程安排

阜阳赛区竞赛时间定于2019年10月26日至30日。其中，10月26日为专家组及裁判员报到，10月27日上午各代表领队、参赛选手报到，进行技术和赛务准备，27日下午选手、裁判员熟

悉赛场，10月28日至29日举行开赛仪式及正式比赛，10月30日进行成绩统计、技术点评及返程。

(二) 赛点安排

阜阳赛区共设12个竞赛项目，分2个赛点举办。

1. 安徽阜阳技师学院

(1) 竞赛项目：信息网络布线、网络系统管理、商务软件解决方案、网站设计与开发、云计算、网络安全、车身修理、汽车技术、汽车喷漆、重型车辆维修、货运代理。

(2) 赛点地址：阜阳市颍州区临泉路889号。

2. 安徽金辉印务有限公司

(1) 竞赛项目：印刷媒体技术。

(2) 赛点地址：阜阳市颍东经济开发区阜蚌路668号。

三、其他

(一) 选手、裁判员、领队食宿交通安排

竞赛期间，各代表队选手、裁判员、领队赛场内用餐由赛区负责，其余用餐自理；住宿由赛区统一安排，费用自理；规定时间内往返酒店和赛场之间的市内交通由赛区负责，其余交通出行自理。

(二) 其他人员食宿交通安排

1. 裁判长食宿、交通由赛区统一安排，费用由赛区承担。

2. 大赛组委会、阜阳赛区组委会及赛务人员赛场内用餐由赛区负责，其余用餐自理；住宿由赛区统一安排，费用自理；规定

时间内往返酒店和赛场之间的市内交通由赛区负责，其余交通出行自理。

(三) 住宿及报到地点

1. 裁判长、裁判员、领队：太平洋大酒店（阜阳市颍州区中南大道 69 号，0558-2399999）

2. 选手：格林豪泰酒店阜阳技师学院店（阜阳市颍州区人民西路阜阳技师学院北门东 100 米，0558-6666699）

(四) 联系方式

本次竞赛各代表队参赛选手、裁判员的管理和联络工作由各代表队领队负责。为方便工作，请各领队加入阜阳赛区领队微信工作群（微信二维码见附件），竞赛和后勤保障相关工作信息将通过该群进行发布。

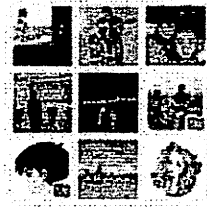
1. 阜阳赛区工作人员

陶平兴（食宿交通），（0558）2292506，15805586969

祁林（赛务协调），（0558）2262322，18949080758

宋涛（赛区联络员），（0558）2212551，15715581532

2. 阜阳赛区领队工作微信群二维码（仅限大赛组委会、阜阳赛区组委会和各代表队领队、联络员加入）



阜阳赛区领队群



该二维码7天内(10月15日前)有效, 重新进入将更新

第 46 届世界技能大赛安徽省选拔赛 芜湖赛区组织工作方案

根据省人力资源和社会保障厅、省教育厅《关于举办第八届全省职业技能大赛暨第 46 届世界技能大赛安徽省选拔赛的通知》（皖人社秘〔2019〕143 号）要求，芜湖市人力资源和社会保障局牵头承担第 46 届世界技能大赛安徽省选拔赛数控铣等 20 个项目比赛。为做好芜湖赛区竞赛组织工作，特制订本方案。

一、组织机构

（一）芜湖赛区组委会领导机构

第 46 届世界技能大赛安徽省选拔赛芜湖赛区组委会（以下简称芜湖赛区组委会，名单见附件）负责本赛区组织领导、整体策划、统筹协调和综合管理工作。

（二）芜湖赛区组委会实施机构

芜湖赛区组委会下设办公室（见附件），办公室设在市职业技能鉴定中心，负责竞赛日常事务和综合管理，统一组织协调本赛区各项工作。

根据工作需要设立综合协调组、技术专家组（裁判组）、技术支持组、监督仲裁组、后勤安全保障组、新闻宣传组、志愿者服务组等工作组。

1. 综合协调组

负责竞赛的组织协调、各项目竞赛的日常综合管理、场地搭建推进等工作，统一协调、处理赛务工作和各类突发事件，并负责与大赛组委会办公室的工作对接。

组 长：孟 娜

成 员：赵振巧、芮 静、王 腾、尹必翠

2. 技术专家组（裁判组）

按竞赛项目分别成立技术专家组（裁判组），负责指导技术支持组做好赛前技术准备工作，承担竞赛各环节的技术工作，同时负责各项目竞赛的裁判工作。

组 长：聘请各项目国内世赛技术专家担任。

成 员：各项目裁判组由裁判长依据相关规定负责组建。

服务人员：张 陶、张 婷、陈忠厚、董 健、张平栋、周佳佳、吴 双、宋翼飞、张 炜、陈 俊、奚佩莹、万飞云、祖芳芳、俞洋洋、杨金国、杨浩樊、陈 莉

3. 技术支持组

负责本赛区各竞赛项目技术支持、赛务保障和赛场内安全保障等方面的具体协调、管理与实施工作，负责与大赛组委会技术工作组的工作对接。（技术支持组根据各项目实际情况，配备技术支持单位）。

组 长：黄志月

成 员：张文斌、刘 勇

4. 监督仲裁组

对本赛区各比赛环节，特别是对执裁工作进行监督。按照利益相关方回避原则，对赛区各代表队提交的书面申述进行仲裁，处理违反公平公正原则的行为。记录违规处理及仲裁结果，报大赛组委会备案。

组 长：陆 茵

成 员：朱 斌、骆煜东以及各竞赛项目裁判长

5. 后勤安全保障组

负责竞赛期间各代表队的食宿、交通等后勤保障工作；承担赛场内外的各项安全保障工作，如安检，现场疏导、消防应急、医疗救护等。

组 长：张 琳、汪镇平

成 员：郭金保、何鹏飞

6. 新闻宣传组

负责配合做好媒体接待，协调联系媒体开展全方位宣传报道等工作。

组 长：叶 明、薛黎波、羊 牧

成 员：姚厚融、俞文琦

7. 志愿者服务组

负责招募并组建志愿者队伍，组织志愿者在竞赛期间提供各项服务。

组 长：许青

成 员：王馥蘅、汪恒良、郭金燕、魏 颖、梅 景

二、赛事安排

(一) 日程安排

芜湖赛区竞赛时间定于10月25日至30日。

1. 飞机维修项目

10月25日裁判、领队及选手报到；10月26日裁判培训，领队会，赛场设备检查，选手、裁判熟悉赛场；10月27日至29日正式比赛；10月30日成绩统计、技术点评及返程。

2. 电子技术等19个项目

10月26日裁判报到；10月27日领队及选手报到，裁判培训，领队会，赛场设备检查，选手、裁判熟悉赛场；10月28日至29日正式比赛；10月30日成绩统计、技术点评及返程。

(二) 赛点安排

芜湖赛区共设20个竞赛项目，分3个赛点举办。

1. 皖江人力资源公共职业训练基地

(1) 竞赛项目：电子技术、CAD机械设计、移动机器人、化学实验室技术、管道与制暖、制冷与空调。

(2) 赛点地址：芜湖市鸠江区万春东路与神舟路交叉口。

(3) 配套酒店：芜湖铂雅假日酒店（芜湖市鸠江区万春商业街A区1号楼 联系人：范佳 18855357077）。

2. 安徽芜湖技师学院

(1) 竞赛项目：数控铣、数控车、工业控制、工业机械装调、制造团队挑战赛、机电一体化、塑料模具工程、焊接、电气装置、

建筑金属构造、综合机械与自动化、原型制作、水处理技术。

(2) 赛点地址：芜湖县南湖路 1 号。

(3) 配套酒店：芜湖县南湖国际大酒店（芜湖县芜南路 2 号
联系人：张亚萍 18130311038）。

3. 国营芜湖机械厂

(1) 竞赛项目：飞机维修。

(2) 赛点地址：天航机电有限公司芜湖市经济技术开发区武夷山路双翼工业园。

(3) 配套酒店：双翼宾馆（或西方财富大酒店）（芜湖市鸠江区南阳路 99 号 联系人：杨晓娜 13855390458，解帮 18375306165）。

三、其他事项

(一) 本次竞赛各代表队参赛选手、裁判员的管理和联络工作由各代表队领队负责。

(二) 裁判长食宿、交通由赛区统一安排，费用由赛区承担。

(三) 竞赛期间，各代表队选手、裁判员、领队每日规定时间内酒店至赛场的往返交通由赛区负责，其余交通出行自理；赛场内用餐由赛区负责，其余用餐自理；住宿由赛区统一安排，费用自理。

(四) 大赛组委会、芜湖赛区组委会及赛务人员赛场内用餐由赛区负责，其余用餐自理；住宿由赛区统一安排，费用自理；规定时间内往返酒店和赛场之间的市内交通由赛区负责，其余交

通出行自理。

(五) 联系方式

1. 芜湖赛区组委会办公室联系人

单 位：芜湖市职业技能鉴定中心

联系人：李志勇；联系电话：（0553）3991342、17755305186

2. 赛点联系人

(1) 皖江人力资源公共职业训练基地

联系人：钱峻民；联系电话：18905533718

(2) 安徽芜湖技师学院

联系人：张 陶；联系电话：18949580909

(3) 国营芜湖机械厂

联系人：卫 军；联系电话：18375306220

附件：1. 第46届世界技能大赛安徽省选拔赛芜湖赛区组委会名单

2. 芜湖赛区领队工作微信群二维码

第 46 届世界技能大赛安徽省选拔赛 芜湖赛区组委会名单

一、主任

高文 市委组织部副部长（兼）、市人社局局长

二、副主任

冯英 市人社局调研员

刘玉红 市教育局副局长

方院生 芜湖技师学院院长

吴红 安徽机电职业技术学院 纪委书记

孙晓雷 芜湖职业技术学院 副院长

韩道荣 国营芜湖机械厂工会主席

三、成员

颜宏滨 市职业技能鉴定中心主任

陆照海 市人社局就业培训科科长

朱杰 市人社局办公室副主任

戚梅 市教育局职业教育与成人教育科科长

李华 芜湖技师学院副院长

周可欣 国营芜湖机械厂党建与人力资源部书记

武昌俊 安徽机电职业技术学院电气工程学院院长

朱治国 芜湖职业技术学院园林园艺学院院长

四、办公室

主任：颜宏滨（兼）

副主任：陈勇 市人社局就业培训科主任科员

朱杰（兼）

周可欣（兼）

张陶 芜湖技师学院教务处处长

成员：李志勇、孟娜、张琳、汪镇平、叶明、薛黎波、钱峻民、许青、黄志月、吕恩铭、卫军

芜湖赛区领队工作微信群二维码



芜湖赛区领队群



该二维码7天内(10月15日前)有效, 重新进入将更新

注: 仅限大赛组委会、芜湖赛区组委会和各代表队领队、联络员加入。

附件 6

第 46 届世界技能大赛安徽省集训队 选手名额

序号	比赛项目	集训名额
1	飞机维修	2 人
2	车身修理	4 人
3	汽车技术	5 人
4	汽车喷漆	4 人
5	重型车辆维修	2 人
6	货运代理	2 人
7	建筑石雕	3 人
8	砌筑	2 人
9	家具制作	2 人
10	木工	1 人
11	混凝土建筑	2 队（每队 2 人）
12	电气装置	3 人
13	精细木工	2 人
14	园艺	4 队（每队 2 人）
15	油漆与装饰	4 人
16	抹灰与隔墙系统	2 人
17	管道与制暖	2 人
18	制冷与空调	3 人
19	瓷砖贴面	2 人
20	数控铣	4 人
21	数控车	5 人

序号	比赛项目	集训名额
22	建筑金属构造	1人
23	电子技术	3人
24	工业控制	2人
25	工业机械装调	3人
26	制造团队挑战赛	6人（每个方向2人）
27	CAD 机械设计	5人
28	机电一体化	3队（每队2人）
29	移动机器人	2队（每队2人）
30	塑料模具工程	2人
31	综合机械与自动化	2人
32	原型制作	2人
33	焊接	3人
34	水处理技术	1人
35	化学实验室技术	2人
36	信息网络布线	4人
37	网络系统管理	3人
38	商务软件解决方案	2人
39	印刷媒体技术	1人
40	网站设计与开发	2人
41	云计算	3人
42	网络安全	3队（每队2人）
43	时装技术	2人
44	花艺	3人
45	平面设计技术	5人
46	珠宝加工	1人
47	商品展示技术	2人
48	3D 数字游戏艺术	4人

序号	比赛项目	集训名额
49	烘焙	2人
50	美容	3人
51	糖艺/西点制作	2人
52	烹饪（西餐）	2人
53	美发	2人
54	健康和社会照护	3人
55	餐厅服务	3人
56	酒店接待	2人
合计		165人

注：集训名额确定原则为参赛选手在6人（组）及以下的竞赛项目2个名额，7-10人（组）的竞赛项目3个名额，11-15人（组）的竞赛项目4个名额，15人（组）以上的竞赛项目5个名额。入围名额与参赛名额比例约为1:3。建筑石雕、园艺、油漆与装饰项目为我省优势项目，对集训名额进行了放宽。